



## 15 Fundmeldungen

Bis Anfang 2013 gingen wieder einige Fundmeldungen über das Fundmeldesystem auf der Homepage der BSWR ein. Seither ist das Programm (abgesehen von Pflanzen-Meldungen) aus technischen Gründen vorerst ausgeschaltet und faunistische Meldungen gehen nun schriftlich v. a. per Mail oder mündlich bei der BSWR ein oder werden bei Kartierungen erfasst. Andere Fundmeldungen wurden aus dem Meldesystem [www.ornitho.de](http://www.ornitho.de) und [www.herpetofauna-nrw.de](http://www.herpetofauna-nrw.de) übernommen. Mehrere hundert Fundmeldungen wurden erfasst. Ein guter Teil der so gemeldeten Funde ist im Folgenden genannt.

Einige der auch online gemeldeten Funde von Mitarbeitern der BSWR sind hier nicht angeführt, da die Nachweise bereits im jeweiligen Gebietskapitel genannt sind.

### Melder

Die Fundmeldungen gingen von ca. hundert Personen ein (ohne Mitarbeiter der BSWR), wofür hiermit herzlich gedankt wird:

G. Alfes, C. Alzer, I. Asmus, N. Axt, H. Bahne, O. Baruch, Bauernfeind, A. Baum, H. Bennemann-Emde, W. Bernok, K. Brandstädter, E. Brandt, Man. & Mar. Busse, A. Clas, M. Clever-Schmitz, U. Eitner, C. & P. Fieger, R. Fuchs, P. Gausmann, Hr. Goeke, A. Grootz, J. Grunau, P. Heiks, K. Heitmann, W. Hellering, A. Helmdag, S. Hingmann, M. Hoeren, C. Hoheisel, M. Höhle, K. Humpe, S. Hurck, B. Jacobi, G. Jacobs, R. Jakubassa, P. Janzen, T. Jaworek, W. Kahlert, D. Kaltofen, O. Kiekert, W. Klawon, K. Koffijberg, O. König, H. Kriebber, P. Kretz, Ra. Kricke, Re. Kricke, H. Kristan, M. Kronenberg, S. Krüßmann, H. Kuhlen, H. Meuer, W. R. Müller, H.-P. Müller, C. Müller-Naumann, J. Nawakowski, G. Nisbach, Fam. Növermann, J. Nowakowski, R. Oades, J. & M. Pern, U. Peters, S. Pfeffer, K.-E. Pikelj, E. Psotta, M. Reimann, A. Röder, H. Ruddigkeit, C. Sandke, J. Sattler, K. Sattler, G. Schlingermann, M. Schmitz, M. Schott, M. Schuck, J. Schumann, L. Schüürmann, I. Schwinum, C. Seidel, M. Sell, F. Sonnenburg, D. Specht, U. Speich, R. Steinbrink, J. Swatek, I. Tannigel, M. Tomec, J. Tupay, F. Velbert, H. H. Verholte, T. vom Berg, F. Wächerhäuser, C. Wermter, U. Westheiden, L. Will, K. Winzer, K.-E. Winzer, T. Zismann

### Abkürzungen

Ex. = Exemplare, 0,1 Ex. = 1 Weibchen, 2,0 = 2 Männchen, 3,4 = 3 Männchen u. 4 Weibchen, Juv. = juvenil, Jungtier, Jungvogel, Lv. = Larve(n), Kaulquappe(n), bl. = blühend, dz. = durchziehend, fl. = fliegend, rf. = rufend, si. = singend; o. D. = ohne Datum; BOT = Bottrop, DU = Duisburg, E = Essen, GE = Gelsenkirchen, KR = Krefeld, ME = Kreis Mettmann, MH = Mülheim an der Ruhr, OB = Oberhausen, WES = Kreis Wesel

## 15.1 Pflanzen

- Acker-Witwenblume** (*Knautia arvensis*): 1 Ex. 5.7.; DU-Rheinhausen, Bahnbrache nördlich Kruppsee; P. Gausmann
- Akelei** (*Aquilegia vulgaris*): 1 Ex. 21.5.; OB/E, Brache Frintrop; Zuchtform mit weißen Blüten; J. Sattler | 6 Ex. 23.5.; E Hexbachtal; zwei weiß, zwei blau, zwei rosa blühend; J. Sattler
- Aufsteigender Fuchsschwanz** (*Amaranthus blitum*): 15 Ex. 12.8.; DU-Hohenhudberg Brachfläche an der Dahlingstraße; P. Gausmann
- Bärlauch** (*Allium ursinum*): >20 Ex. 25.4.; DU im Laubwald des Volksparks an der Moerser Straße; wächst dort seit Jahren; H. Meuer | 2 Gruppen (1-2 m<sup>2</sup>) 14.4.; MH-Broich, Spielplatz (Gehölzinsel); Gartenverwilderung; P. Keil
- Bastard-Ziest** (*Stachys x ambigua*): zahlreiche Ex. Juni; DU-Hamborn, Kaiser-Friedrich-Straße, zwischen Gestrüpp vor Tankstelle; A. Clas | Sept.; DU-Hamborn; Ecke Kaiser-Friedrich-Straße/Hermannstr.; im Grünstreifen an der Tankstelle; hier seit Jahren, durch Konkurrenz (Brombeere, *Cotoneaster*) abnehmend; W. Bernok
- Bauerntabak** (*Nicotiana rustica*): 10 Ex. 20.9.; DU-Marxloh Warbruckstraße, Brache gegenüber Moschee; teils blühend; W. Bernok
- Beifußblättrige Traubenkraut** (*Ambrosia artemisiifolia*): 1 Ex. 11.8.; MH Grünstreifen vor dem Parkhaus am HBF; P. Keil
- Blauer Wasser-Ehrenpreis** (*Veronica anagallis-aquatica*): 10 Ex. 10.8.; MH Ruhrufer; P. Keil
- Blauer Bubikopf** (*Pratia pedunculata*): >100 Ex. 21.6.; E-Haarzopf, Harzbecker Mark; Vielschnittrasen im Vorgarten (dort laut Karin Sonnenburg auch schon im Sommer 2012); F. Sonnenburg
- Blutwurz** (*Potentilla erecta*): wenige Ex. 26.10.; OB Teich am Hiesfelder Wald; blühend; W. Klawon
- Braunstieliger Streifenfarn** (*Asplenium trichomanes*): >5 Ex. 5.5.; E Joseph-Breuer-Straße, gegenüber der Brehminsel; nicht an der ganzen Mauer gezählt. Begleitarten: u. a. *Asplenium ruta-muraria*, *Cymbalaria muralis*; J. Sattler | ca. 60 Ex. 7.6.; DU-Hbf, letztes Gleis; Betonmauer, Ausrichtung: Westen; Begleitpflanzen u. a.: *Asplenium ruta-muraria*; J. Sattler | ca. 30 Stöcke 22.6.; MH Oppspring, in einer Sandsteinmauer eines Vorgartens; P. Gausmann
- Breitblättrige Kresse/Pfefferkraut** (*Lepidium latifolium*): > 100 Ex. 20.6.; E-Südviertel B 224, Kreuzung Kahrstr./Bismarckstr.; sich offenbar von den Autobahnen linear entlang der städtischen Verkehrswege ausbreitend; P. Gausmann | 1 Ex. 20.6.; E-Altenessen-Süd B 224, Gladbecker Straße Höhe Hellweg Baumarkt; P. Gausmann | mehrere Ex. 27.6.; DU A42 Mittelstreifen; C. Buch
- Buntblättriges Rohrglanzgras** (*Phalaris arundinacea Picta*): 1 Ex. 23.5.; OB Lämpkes-Mühlenbachtal, nahe Steeler Straße; verwildert, Kleingärten in der Nähe; J. Sattler
- Büschel-Nelke** (*Dianthus armeria*): 3 Ex. 10.10.; OB Brache Neue Mitte, Brammenring; drei blühende und einige verblühte Exemplare. det. R. Fuchs; J. Sattler



**Buschwindröschen** (*Anemone nemorosa*): >1000 Ex. 1.1.; BOT Köllnischer Wald; C. Hoheisel | ca. 10 m<sup>2</sup> 16.4.; E Hexbachtal; blühend; J. Sattler | viele Ex. 3.4.; WES Wohnungswald Voerde; wenige fast offene, sehr viele halb-offene Blüten; C. Kowallik

**Dorniger Hauhechel** (*Ononis spinosa*): >5 Ex. 3.10.; DU Rheinaue Walsum, Deich; blühend; J. Sattler

**Dürrwurz** (*Inula conyzae*): 1 Ex. 16.9.; DU Duisburger Wald, Nachtigallental, am Wegesrand; A. Clas

**Echte Goldrute** (*Solidago virgaurea*): >5 Ex. 20.9.; E südlich Ruine Isenburg; F. Sonnenburg

**Echter Erdbeerspinat** (*Blitum virgatum*): 1 Ex. 10.7.; DU Landschaftspark Nord; A. Clas

**Echter Wundklee** (*Anthyllis vulneraria*): ca. 5 Ex. Juni; DU Ecke Holtener Str.; auf der Wiese zwischen Emscherweg und kleiner Emscher, vermutlich Einsaat; A. Clas

**Echtes Eisenkraut** (*Verbena officinalis*): 1 Ex. 13.7.; DU-Rumeln, Borgschenweg; an einer Mauer; J. Sattler | >40 Ex. 24.8.; OB Brache Neue Mitte (Brache Ovisionsgelände); J. Sattler

**Echtes Tausendgüldenkraut** (*Centaureum erythraea*): ca. 25 Ex. 31.7.; DU Landschaftspark Nord, Trockenrasen; A. Clas | >7 Ex. 13.7.; DU Toeppersee; blühend; J. Sattler | 3 Ex. 8.10; OB Brache Neue Mitte; blühend; J. Sattler

**Einblütiges Perlgras** (*Melica uniflora*): >100 Ex. 20.9.; E südlich Ruine Isenburg; F. Sonnenburg

**Eselsdistel** (*Onopordum acanthium*): 1 Ex. 4.6.; DU Am Pontwert, Ruhrufer im Hafengebiet; Ra. Kricke

**Esels-Wolfsmilch** (*Euphorbia esula*): > 100 Ex. 22.6.; MH-Heißen, Essener Straße, grasige Böschung gegenüber einer Tankstelle; P. Gausmann

**Färber-Waid** (*Isatis tinctoria*): ca. 20 Ex. 4.5.; MH Bikepark an der Auerstraße; P. Gausmann

**Feld-Mannstreu** (*Eryngium campestre*): > 100 Ex. 12.6.; DU-Kasslerfeld, rheinseitige Außendeichböschung; P. Gausmann

**Feld-Steinquendel** (*Acinos arvensis*): >7 Ex. 24.6.; OB Brache Neue Mitte; auf der ganzen Brache einzelne Pflanzen; J. Sattler

**Filziges Hornkraut** (*Cerastium tomentosum*): >5 Ex. 28.5.; E Bedingrader Straße; wächst an mehreren Stellen entlang des Straßenrands; verwildert aus den Vorgärten; J. Sattler

**Finger-Steinbrech** (*Saxifraga tridactylites*): 21.4.; DU-Hamborn, Ecke Duisburger Str./Sterkrader Str.; am Rande eines Parkplatzes; viele Exemplare dicht gedrängt; W. Bernok

**Garten-Löwenmäulchen** (*Anthirrhinum majus*): 1 Ex. 5.7.; DU-Rheinhausen Bahnbrache nördlich Kruppsee; Einzelpflanze, passive Verwilderung durch Gartenabfall; P. Gausmann

**Gefingerter Lerchensporn** (*Corydalis solida*): 3 Ex. 16.4.; E Lämpkes-Mühlenbachtal, in der Nähe der Straße „Im Breukel“; blühend; J. Sattler

**Gefleckte Wolfsmilch** (*Euphorbia maculata*): mehrere Ex. 6.8.; MH Altstadt, Innenhof der Sparkasse; C. Buch

**Gelbe Gauklerblume** (*Mimulus guttatus*): > 50 Ex. 10.8.; MH Ruhrufer; P. Keil

**Gewöhnliche Mahonie** (*Mahonia aquifolium*): 1 Ex. 22.4.; OB Brache Neue Mitte 2; im Birkenwäldchen; blühend; J. Sattler

**Gewöhnliche Pestwurz** (*Petasites hybridus*): >1000 Ex. 10.8.; MH Ruhrufer; P. Keil



Abbildung 154: Die Gewöhnliche Pestwurz (*Petasites hybridus*) fällt insbesondere durch ihre großen Blätter auf

**Gewöhnlicher Feldsalat** (*Valerianella locusta*): hundert Ex. (auf einer Fläche von 100 m<sup>2</sup>) 16.5.; MH Steinhofer Bruch (Müga-Gelände); im Randbereich der Wiese; P. Keil

**Gewöhnlicher Schwimmfarn** (*Salvinia natans*): 28.9.; DU Alte Emscher, Brücke Emscherstraße Landschaftspark Nord; ausgesetzte Aquarienpflanze?; W. Bernok

**Gewöhnlicher Stechapfel** (*Datura stramonium*): 1 Ex. 9.8.; OB Hausmannsfeld; blühend; J. Sattler | 5 Ex. 12.8.; DU-Hohenbudberg Brachfläche an der Dahlingstraße; P. Gausmann | 10 Ex. 21.8.; BOT Schotterfläche Ecke Bottroper Str./Holthäuser Str.; P. Gausmann | 3 Ex. 2.9.; OB Haus Ripshorst; blühend; J. Sattler | 3 Ex. 16.9.; DU NSG Binsheim; blühend und fruchtend; J. Sattler

**Gewöhnlicher Tüpfelfarn** (Artengruppe) (*Polypodium vulgare* agg.): ca. 60 Stöcke 12.6.; DU-Kasslerfeld, gemauerte nordexponierte Hafengebäude der Insel zwischen Parallelhafen / Außenhafen; P. Gausmann

**Gewöhnlicher Wirbeldost** (*Clinopodium vulgare*): zahlreiche Ex. 16.8.; DU Landschaftspark Nord, Emscherpromenade; A. Clas

**Gewöhnliches Tellerkraut** (*Claytonia perfoliata*): hundert Ex. auf mind. 50 m<sup>2</sup> 16.5.; MH unterhalb der Eisenbahnbrücke; P. Keil | 90 Ex. 17.4.; MH Spielplatz Randbepflanzung; auf Rindenmulch; P. Keil, R. Fuchs | Bestand 1.5.; OB Mellinghofer Straße vor Aldi; W. Klawon

**Giftbeere** (*Nicandra physalodes*): 1 Ex. 16.9.; E Zeche Zollverein; E. Guderley

**Gold-Hahnenfuß** (*Ranunculus auricomus* agg.): ca. 30-40 Ex. 13.4.; DU Weg vom Wahrmannshaus Richtung Innenbereich der Rheinaue Walsum; schon 2012 dort beobachtet; W. Bernok

**Großer Hahnenfuß** (*Ranunculus lingua*): ca. 300 Ex. 6.6.; DU Alter Emscherarm südlich des AB-Kreuzes DU-Nord an



Abbildung 155: Die Giftbeere (*Nicandra physalodes*) stammt ursprünglich aus Südamerika und ist in Deutschland verwildert

der Ostseite der A 59 im Landschaftspark DU-Nord; Status unklar; W. Kahlert

**Herbstzeitlose** (*Colchicum autumnale*): 11.9.; DU-Hamborn, Privatgarten Rötgersbach; 11. Sept.: erste Blüte zu sehen; 16. Sept.: voll erblüht; W. Bernok

**Herkulesstaude od. Riesenbärenklau** (*Heracleum mantegazzianum*): > 100 Ex. 10.8; MH Ruhrufer; P. Keil | 1 Ex. 21.5.; DU-Hamborn, Baumscheibe Am Bischofskamp; W. Bernok | 1 Ex. 21.5.; OB Brache Neue Mitte; nur Blätter; J. Sattler | 2 Ex. 4.6.; DU-Hamborn, an zwei vers. Baumscheiben Am Bischofskamp; W. Bernok | 15 Ex. 14.5.; OB / Rheinland, Walsumermark; M. Reimann | ca. 6 Ex. 12.5.; DU am Ufer des Waldsees; P. Janzen | Massen 27.9.; EN Ufer der Ruhr in Witten; dicht besiedeltes Ufer; H. Bennemann-Emde | 25 Ex. 31.5.; E Oberlauf Borbecker Mühlenbach; zwischen Befestigungssteinen aus Beton u. Ufersaum, wenige junge Exemplare; O. König | 10 Ex. 30.6.; DU Rheinwiese bei Homberg; P. Janzen | 15 Ex. 9.6.; DU Pontwert; P. Janzen | 2 Ex. 24.6.; OB Autobahnböschung in Fahrtrichtung Essen direkt vor der Abfahrt OB Kaisergarten; K. Unseld

**Hirschzunge** (*Asplenium scolopendrium*): 1 Ex. 4.3.; OB Eisenbahntunnel, Bruchsteinmauer, ca. 10 cm; W. Klawon | 2 Ex. 16.8.; DU Stadtmitte unweit vom Kant-Park; Die Fundstelle liegt in einem Innenhof an einer ca. 1,50 m hohen Mauer; H. Kuhlen | 3 Ex. 23.5.; OB Schwartzstraße; Bruchsteinmauer, freistehend, ca. 10-12 cm, Exposition NNW; J. Sattler | 1 Ex. 2.7.; OB Brache Neue Mitte; an der Betonwand eines Schachtes oder Gullys; J. Sattler

**Hohe Schlüsselblume** (*Primula elatior*): 1 Ex. 14.4.; MH Quellbereich Nachtigallental; naturnaher nasser Bachauwald mit Quelle; P. Keil

**Hohler Lerchensporn** (*Corydalis cava*): >40 Ex. 19.4.; DU-Rumeln Fahrbahnböschung am Rumelner Bach; K. Brandstädter | 1 Ex. 17.3.; DU Binnenland der Rheinaue Walsum; erste offene Blüten; W. Bernok | massenhaft 16.4.; DU Binsheimer Feld, Straßenrand (beidseitig, auch

die Nebenstraße) unter einer Baumreihe; über > 100 m entlang des Straßenrandes; P. Keil | wenige Ex. 12.+13.4.; DU Weg vom Wahrsmannshaus Richtung Innenbereich der Rheinaue Walsum; wenige blühende und nicht blühende Ex.; wohl Neuansiedlung durch Aussaat; W. Bernok

**Hunds-Weilchen** (*Viola canina*): > 300 Ex. 17.5.; WES-Dinslaken, Wehofer-, Hiesfelderbruch, Hühnerheide und Landgraben; P. Gausmann

**Hybrid-Katzenminze** (*Nepeta x faassenii*): 3 Ex. 14.4.; MH Nachtigallental, Pflasterfuge im Gehweg; (Gartenverwilderung); P. Keil

**Indische Scheinerdbeere** (*Potentilla indica*): 5 m<sup>2</sup> 19.5.; MH oberes Forstbachtal, Wegrand; P. Keil

**Italienischer Aronstab** (*Arum italicum*): 1 Ex. 5.7.; DU-Rheinhausen Bahnbrache nördl. Kruppsee; Einzelpflanze, passive Verwilderung durch Gartenabfall; P. Gausmann

**Klebriger Alant** (*Dittrichia graveolens*): >1000 Ex. 6.8.; OB Brachfläche Gewerbegebiet Kaisergarten; P. Keil | ca. 10 Ex. 26.7.; DU Verkehrsinsel, Abfahrt A40 DU-Homberg; Pflasterritzen; P. Keil, R. Fuchs

**Kleines Mädesüß** (*Filipendula vulgaris*): 4 Ex.; DU Rheinaue Laar, auf dem Kies; det. C. Buch, herbarisiert; G. Schlingermann

**Kleinste Wasserlinse** (*Lemna minuta*): Massen (> 10 m<sup>2</sup>) 5.3.; MH Teich im Friedhof, Heuweg; P. Keil, T. vom Berg

**Krauses Laichkraut** (*Potamogeton crispus*): 30 Ex. 28.8.; DU Dahlingstraße; in einem Amphibienschutzgewässer; P. Gausmann

**Kuckucks-Lichtnelke** (*Silene flos-cuculi*): >11 Ex. 23.5.; E Hexbachtal; „Abwassertechnische Anlage“; blühend, Belegfotos vorhanden; J. Sattler

**Lampionblume** (*Physalis alkekengi*): 1 Ex. 28.8.; OB Seitenstreifen der Ripshorster Straße; fruchtend; J. Sattler | mehrere Ex.; DU-Hamborn; Ecke Am Bischofskamp/Röttgersbachstr.; mehrere fruchtende Exemplare in Pflasterfugen zwischen Verteilerkästen; W. Bernok

**Mähnen-Gerste** (*Hordeum jubatum*): 30 Ex. 6.8.; OB Brachfläche Gewerbegebiet Kaisergarten; P. Keil

**Mauer-Gipskraut** (*Gypsophila muralis*): zahlreiche Ex. 21.7.; DU Zoo, hinter Delfinarium auf lehmiger erhöhter Fläche; bestätigt von W. Bernok; A. Clas

**Mauerraute** (*Asplenium ruta-muraria*): >50 Ex. 15.1.; DU-Beeckerwerth; an Ruine; J. Sattler | viele Ex. 1.4.; BO Kemnader Stausee; entlang einer Mauer; J. Sattler | 2 Ex. 15.4.; D Universitätsgelände; entlang einer Mauer; J. Sattler | >100 Ex. 5.5.; E Mauer am Parkplatz der Brückstraße; viele Exemplare Anzahl grob geschätzt; J. Sattler | >200 Ex. 8.5.; OB Mellinghoferstraße, an den Mauern der Vorgärten; J. Sattler | >30 Ex. 23.5.; MH Lepkesfeld; Ziegelmauer, Ausrichtung Süd; J. Sattler | 5 Ex. 23.5.; OB Schwartzstraße; J. Sattler

**Mehlige Königskerze** (*Verbascum lychnitis*): 5 Ex. 5.7.; DU-Rheinhausen Bahnbrache nördl. Kruppsee; P. Gausmann

**Moschuskraut** (*Adoxa moschatellina*): 2 Gruppen 1.4.; MH Witthausbusch, oberhalb des Tiergeheges; 1. Gruppe ca. 30 m<sup>2</sup>, 2. Gruppe ca. 5 m<sup>2</sup>; P. Keil



**Nesselblättrige Glockenblume** (*Campanula trachelium*):  
1 Ex. 20.9.; E Wegrand nordwestlich Ruine Isenburg; F.  
Sonnenburg

**Niedrige Fingerkraut** (*Potentilla supina*): >20 Ex. 6.8.; OB  
Brachfläche Gewerbegebiet Kaisergarten; P. Keil

**Orangerotes Habichtskraut** (*Hieracium aurantiacum*): eini-  
ge m<sup>2</sup> 2.7.; OB Brache Neue Mitte; J. Sattler



Abbildung 156: Das Orangerote Habichtskraut (*Hieracium au-  
rantiacum*) in Oberhausen

**Oregano** (*Origanum vulgare*): 5 Ex. 2.7.; OB Brache Neue  
Mitte; blühend; J. Sattler | 1 Ex. 21.5.; E Brache Frintrop;  
J. Sattler

**Palmilie** (*Yucca spec.*): 1 Ex. 12.8; DU-Hohenbudberg  
Brachfläche an der Dahlingstraße; passive Verwilderung  
durch Ablagerung von Bodenmaterial unbekannter Her-  
kunft; P. Gausmann

**Pfirsichblättrige Glockenblume** (*Campanula persicifolia*):  
3-4 Ex. 17.6.; DU Brachfläche am Zinkhüttenplatz (hinter  
Netto); wohl nicht Zierform (?); A. Clas

**Portulak** (*Portulaca oleracea*): 2 Ex. 9.8.; OB Parkplatz  
Haus Ripshorst; Pflasterritzen; P. Keil

**Purpur-Storchschnabel** (*Geranium purpureum*): mehre-  
re Ex. 13.5.; DU-Hamborn, Tellmannstr., Stichweg Rich-  
tung Emscher; massenhaft auf ca. 2 qm; W. Bernok

**Rapunzel-Glockenblume** (*Campanula rapunculus*): 30 Ex.  
5.7.; DU-Rheinhausen Bahnbrache nördl. Kruppsee; P.  
Gausmann

**Rippenfarn** (*Blechnum spicant*): 1 Ex. 1.4.; MH  
Witthausbusch, Lösshang; neben *L. sylvatica*; P. Keil

**Rosen-Malve** (*Malva alcea*): 3 Ex. 6.8.; OB Brachfläche Ge-  
werbegebiet Kaisergarten; P. Keil

**Sanddorn** (*Hippophae rhamnoides*): 6 Ex. 14.5.; OB Brache  
Neue Mitte 2; J. Sattler

**Schwarzes Bilsenkraut** (*Hyoscyamus niger*): 1 Ex.; DU  
Rheinaue Friemersheim; 2012 mehr Exemplare gefunden;  
G. Schlingermann | 12 Ex. 2.5.; OB Brache Neue Mitte,  
ein Ex. blühend; J. Sattler | 8 Ex. 4.8.; WES auf kleinem  
Erdwall in Klee-Weidelgras-Acker, Nahe Emschermün-

dung; S. Hurck | ca. 10 Ex. 15.9.; WES Emschermündung  
am Stauwehr neben Emscherkunst; W. Bernok

**Schwarzfrüchtiger Zweizahn** (*Bidens frondosa*): 1 Ex.  
16.9.; DU Duisburger Wald, Nachtigallental, am Bachufer;  
A. Clas

**Silber-Fingerkraut** (*Potentilla argentea*): 20 Ex. 5.7.; DU-  
Rheinhausen Bahnbrache nördl. Kruppsee; P. Gausmann

**Spargel** (*Asparagus officinalis*): 1 Ex. 8.8.; MH Straßenrand  
Humboldring; C. Buch

**Sprossende Felsennelke** (*Petrorhagia prolifera*): >4 m<sup>2</sup>  
27.6.; OB Brache Neue Mitte; Belegfotos vorhanden; J.  
Sattler

**Stechginster** (*Ulex europaeus*): 1 Ex. 26.10.; OB Stahl-  
werksbrache Oberhausen; blühend, Herkunft unklar;  
W. Klawon

**Stendelwurz** (*Epipactis helleborine*): 1 Ex. 30.6.; DU-Hom-  
berg (Essenberg); P. Janzen

**Sumpfdotterblume** (*Caltha palustris*): 12 Ex. 23.4.; E Hex-  
bachtal; blühend; J. Sattler | 5-10 Ex. 14.4.; MH Quellbe-  
reich - Nachtigallental; naturnaher nasser Bachauenwald  
mit Quelle; P. Keil

**Sumpfhelmkraut** (*Scutellaria galericulata*): zahlreiche Ex.  
29.7.; DU Landschaftspark, an der A59 zwischen „Abfall-  
platz“ und Kleingewässer, hinter der Hecke, die Abfallstelle  
abgrenzt; A. Clas

**Sumpfschafgarbe** (*Achillea ptarmica*): >6 Ex. 3.10.; DU  
Rheinaue Walsum, Deich; blühend; J. Sattler

**Teich-Schachtelhalm** (*Equisetum fluviatile*): >5 m<sup>2</sup> 28.5.;  
E Hexbachtal; große Gruppe in sumpfigem Abschnitt; be-  
stimmt durch R. Fuchs; J. Sattler

**Tomate** (*Solanum lycopersicum*): 1 Ex. 16.9.; DU Parkplatz  
Alsumer Straße; blühend; J. Sattler, C. Kowallik | 1 Ex.  
30.8.; OB Kreuzung Essener Straße/ Mellinghofer Str.;  
zwischen den Gehwegplatten, blühend und fruchtend; J.  
Sattler

**Virginische Kresse** (*Lepidium virginicum*): 15 Ex. 5.6.; DU  
-Hohenbudberg, Dahlingstraße, Gewerbegebiet Logport  
III; P. Gausmann

**Vogelfuß** (*Ornithopus perpusillus*): ca. 20 Ex. 17.5.; WES-  
Dinslaken, Wehofer-, Hiesfelderbruch, Hühnerheide und  
Landgraben; P. Gausmann

**Wald-Platterbse** (*Lathyrus sylvestris*): 6 Ex. 12.8.; DU-Ho-  
henbudberg Brachfläche an der Dahlingstraße; P. Gaus-  
mann

**Weg-Malve** (*Malva neglecta*): 10 Ex. 22.6.; MH-Heißen,  
Hingbergstraße, in Pflasterritzen eines Garagenhofes; P.  
Gausmann

**Wiesen-Bocksbart** (*Tragopogon pratensis*): 1 Ex. 26.6.;  
MH-Saarn Bremer Straße; aus einer geformten Liguster-  
Hecke (ca. 1,40m hoch) 1 Exemplar herausragend; keine  
weiteren Exemplare auch in der Umgebung zu entdecken;  
T. vom Berg

**Wiesensalbei** (*Salvia pratensis*): 1 Ex. 16.5.; OB, Osterfel-  
der Straße; erste Blüten; J. Sattler

**Wilder Wein** (*Parthenocissus inserta*): 1 Ex. 13.5.; DU-  
Hamborn, Alleestr. 67; aus einem Kellerlichtschacht unter-

halb eines Schaufensters wachsend, mehrere Jahre alt; W. Bernok

**Zerreiche** (*Quercus cerris*): 1 Ex.17.9.; MH-Broich Waldrand; verwildert, ca. 1,2 m hochwüchsig; P. Keil | 1 Ex. 9.6.; BN-Zentrum, linkes Rheinufer ca. 300 m südlich der Kennedy-Brücke, ein verwildertes 1,5 m hohes Exemplar in der befestigten Uferböschung des Rheins; zusammen mit mehreren verwilderten Ex. von *Acer saccharinum* und einem Ex. von *Larix kaempferi*; P. Gausmann

**Zimbelkraut** (*Cymbalaria muralis*): >20 Ex. 1.4.; BO Kemnader Staasee; entlang einer Mauer; J. Sattler | 1 Ex. 21.5.; OB Brache Neue Mitte, an der Brücke der Ripshorster Straße; blühend; weiterhin ein Exemplar von *Asplenium ruta-muraria* vorhanden; J. Sattler



Abbildung 157: Blühendes Zimbelkraut (*Cymbalaria muralis*)

**Zweiknotiger Krähenfuß** (*Coronopus didymus*): 1 Ex. 20.8.; DU Landschaftspark Nord, Wiesen zwischen Inghammshof und Emscherstr. (Wegrand); W. Bernok | 1 Ex. 4.7.; DU-Marxloh, in der Pflasterfuge vor dem Haus Weseler Str. 34.; W. Bernok

**Zweiwertiger Spreuschuppiger Wurmfarne** (*Dryopteris affinis s.str.*): 1 Ex. 30.8.; DU Robinienwald nordöstlich des Krupp-Sees; durch cytologische Untersuchungen als diploid (2n) identifiziert; P. Gausmann

**Zwergholunder** (*Sambucus ebulus*): 23.10.; DU-Meiderich Rhein-Herne-Kanal, östliches Ufer neben Spazierweg, Höhe „Am Kanal“; K. Unsel | >100 20.6.; MH Backs Höfe, Hexbachtal; auf einer Strecke von über hundert Metern immer wieder einzelne Pflanzen; J. Sattler | ca. 50 Ex. 9.7.; DU Pontwert; P. Janzen

**Zypressen-Wolfsmilch** (*Euphorbia cyparissias*): mehrere Ex. 3.11.; DU Ostufer Rhein-Herne Kanal, östl. Spazierweg, zwischen Brücke Emmericher Straße und Koopmann Straße; K. Unsel | >100 Ex. 6.8.; OB Brachfläche Gewerbegebiet Kaisergarten; P. Keil

## 15.2 Insekten

**Aurorafalter** (*Anthocharis cardamines*): 1,0 Ex. 17.4.; OB Gehölzgarten Ripshorst; J. Sattler



Abbildung 158: Männlicher Aurorafalter (*Anthocharis cardamines*) an Wiesen-Schaumkraut

**Blaügel-Prachtlibelle** (*Calopteryx virgo*): 3,0 Ex. 9.7., DU-Hamborn, Kleine Emscher Höhe Jubiläumshain; imponierend; W. Bernok

**Feldgrille** (*Gryllus campestris*): mind. 2 Ex. MH Styrum, Nordrand der Bodendeponie am Kolkerhofweg, „singend“; P. Kretz

**Gemeine Winterlibelle** (*Sympecma fusca*): 1 Ex. 22.4.; DU Alte Emscher Höhe Zeusgelände; T. Rautenberg

**Goldene Acht** (*Colias hyale*): 1,1 Ex. 24.8.; OB Brache Neue Mitte; J. Sattler

**Kleiner Eisvogel** (*Limenitis camilla*): 1 Ex. 19.7.; OB Hiesfelder Wald, am NABU-Gewässer; W. Klawon

**Kleiner Fuchs** (*Aglais urticae*): 1 Ex. 16.4.; MH Hexbachtal; J. Sattler | 16.6 u. 30.6. je 1 Ex.; OB Hiesfelder Wald, am NABU-Gewässer; W. Klawon

**Landkärtchen** (*Araschnia levana*): 19.7. 1 Ex.; OB Hiesfelder Wald, am NABU-Gewässer; Sommergeneration; W. Klawon

**Ligusterschwärmer** (*Sphinx ligustri*): 1 Ex. 28.7., DU Privatgarten Röttgersbach; W. Bernok | 1 Raupe 21.9., DU Privatgarten Röttgersbach; auf dem Weg zur Verpuppung; W. Bernok

**Postillion oder Wander-Gelbling** (*Colias croceus*): 1 Ex. 4.9.; MH Styrumer Ruhraue zwischen Kolkerhofweg und „Am Deich“; M. Schlüpmann

**Schwarzes Ordensband** (*Mormo maura*): 1 Ex. 12.8.; DU-Obermarxloh, Novalisstr., verirrt sich in die Wohnung; A. Clas

**Südlicher Blaufeil** (*Orthetrum brunneum*): mind. 1 Ex. Juni; BOT Kirchheller Heide; G. Alfes



**Tagpfauenauge** (*Inachis io*): 1 Ex. 15.4.; OB Vor dem Rathaus; N. Axt | zahlreiche Raupen an Brennesseln 24.8.; OB Brache Neue Mitte; J. Sattler

**Taubenschwänzchen** (*Macroglossum stellatarum*): 1 Ex. DU-Hohenbudberg, Dahlingstraße, an einem Sommerflieger; P. Gausmann

**Trauer-Rosenkäfer** (*Oxythyrea funesta*): 1 Ex. 29.7.; OB Dieckerstraße, neben der Gartenterrasse an blühendem *Heracleum sphondylium*; B. Jacobi



Abbildung 159: Trauer-Rosenkäfer auf Wiesen-Bärenklau (Foto: B. Jacobi)

**Wespenspinne** (*Argiope bruennichi*): 1 Ex. 28.8.; OB-Schmachtendorf, Am Sandhügel 6; am Hühnerauslauf; U. Peters | ein Ei-Kokon 28.9., DU-Hamborn, Kokereigelände südl. IKEA; W. Bernok

**Ufer-Aaskäfer** (*Necrodes littoralis*): 1 Ex. 13.4., DU Rheinaue Walsum, am Kadaver eines Graureihers; W. Bernok

**Zimtbär** (*Phragmatobia fuliginosa*): 1 Ex. 6.5.; OB Franzosenstraße; J. Sattler

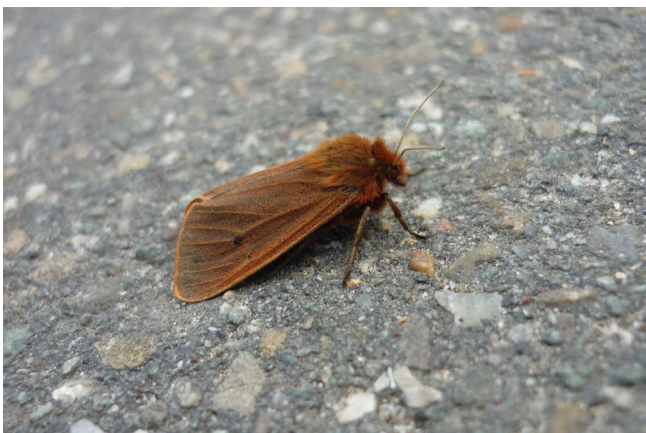


Abbildung 160: Zimtbär in Oberhausen an der Franzosenstraße (Foto: J. Sattler)

**Zitronenfalter** (*Gonepteryx rhamni*): 13 Ex. 16.8.; OB Hiesfelder Wald, am NABU-Gewässer; W. Klawon

## 15.3 Amphibien

Die Amphibienmeldungen wurden über den Arbeitskreis Amphibien und Reptilien Nordrhein-Westfalen und dessen Fundmeldesystem unter [www.herpetofauna-nrw.de](http://www.herpetofauna-nrw.de) gesammelt.

**Bergmolch**: 1,0 Ex. 11.3.; OB Hausmannsfeld; Totfund, vermutlich überfahren; J. Sattler | 1 Ad. 16.4.; OB bei Haus Ripshorst; Tier sitzt am Tag auf dem Weg (von Spaziergängerin gefunden); am Teich wieder ausgesetzt; M. Schlüpmann | 1 Ad. 20.4.; Essen-Huttrop; C. Müller-Naumann | 5,0 Ad. 18.5.; DU Beeckerwerth; P. Janzen | 10 Ad. 22.5.; E zwischen Eschenstraße und „Am Uhlenkrug“; Tümpel/Sumpfbeet im Garten; und zahlreiche Larven; O. König | 0,1 Ad. 27.5.; OB Borbeck, Haus Ripshorst; Tier auf dem gepflasterten Platz zwischen den Gebäuden; M. Schlüpmann

**Erdkröte**: viele Ex. 9.4.; MH Forstbachtal, Horbeckstraße; erste wandernde Erdkröten; A. Röder | 1 Ex. 11.4.; DU Toeppersee; Verkehrsoffer; J. Sattler | 1 Ex. 4.8.; OB Breilstraße, mit *Lucilia*-Befall; H. Bahne | 3,0 Ad. 11.4.; DU Landschaftspark Duisburg-Nord, alte Emscher; 15:00-20:00 Uhr; keine weiteren Tiere gesehen, aber sicher einige weitere Tiere im Wasser; M. Schlüpmann | 2 Ad. 14.4.; MH Folkenbornstraße; abends, ca. 21 Uhr, neben dem Gehweg an der Hauswand, in einem der Gärten gibt es einen Gartenteich; K. Winzer | mehr als 30 Ad. 15.4.; BOT Kirchhellen, am und rund um den Heidensee, auch auf den Gehwegen; Zahlreiche Männchen und Weibchen bei der Paarung und auf der Suche nach Partnern; Beob. bekannt | massenhaft Lv. 28.5.; OB Borbeck, Teich bei Haus Ripshorst; M. Schlüpmann | 2 Ad. 29.5.; E Stadtwald südlich Eschenstraße; Wald; taucht regelmäßig im Garten und tot auf der Straße auf, Laichgewässer vermutlich im eh. Waldpark (Schillerwiese); O. König | mehr als 100 Ad. & Juv. 19.6.; GE Gelsenkirchen, Resser Mark.; Spazierweg in den Abendstunden übersät mit tausenden Babykröten und etlichen Weibchen und Männchen; J. Grunau | 5 Juv. 8.7.; DU Blaue Kuhle in Baerl; die Kröten sind von diesem Jahr, der Schwanz war bereits resorbiert.; P. Janzen | 1 Ad. 10.7.; DU Baerl, Gewerbegebiet; Weibchen; P. Janzen | 1 Jv. mit *Lucilia*-Befall; DU am Ostufer des Haubachsee; M. Schlüpmann

**Feuersalamander**: 1 Ex. 24.2.; MH Wöllenbeck; K. Heitmann | 1 Ad. 8.3.; E Essen-Bredeney, der kleine steile Weg hinter der Nr. 50 von der Grashofstraße in das kleine langgestreckte Tal; bin nicht sicher, ob es ein erwachsenes Tier war, aber es war definitiv ein (noch) lebender Feuersalamander; A. Grootz | 1 Juv. 22.4.; E Essen-Bredeney, auf dem kleinen Weg parallel zur Grashofstraße, ungefähr Höhe Nummer 24 ; A. Grootz | 23 Lv. 18.5.; E Quellbach östlich Wittenbergstraße; Konzentration im Oberlauf westlich der S6; Begehung des gesamten Bachlaufs am Tage; O. König | 1 Lv. 19.5.; E Stadtwald nördlich Frankenstraße;

Bachlauf, der in manchen Jahren auch schon mal trockenfällt; Begehung des gesamten Bachlaufs am Tage; trotz gezielten Suchens nur 1 Larve; O. König | 15 Lv. 20.5.; E Heisinger Bach auf einer Strecke von vielleicht 20-30 m; sehr viel Falllaub, daher sicherlich sehr viele Larven übersehen; O. König | 1 Lv. 24.5.; E Bredeney, westlich „Am Wiesental“; alter Buchenwald, Bach tiefenerodiert und schlammig; Begehung des gesamten Bachlaufs am Tage; trotz gezielten Suchens nur 1 Larve; O. König | 35 Ad. 29.5.; E Stadtwald südlich Eschenstraße; Eichen-Buchenwald mit Quellbächen und Altholzinsel, zahlreiche Wege; Sichtungen nur auf den Wegen; zwischen 22:15 und 23:15; Konzentration der Salamander um den Oberlauf des nordwestlicheren Baches (Schillerbrunnen); Population wird durch den Autoverkehr der Eschenstraße dezimiert; O. König | 35 Ad. & Juv. 29.5.; E Stadtwald südlich Eschenstraße; Eichen-Buchenwald mit Quellbächen und Altholzinsel, zahlreiche Wege; Sichtungen nur auf den Wegen zwischen 22:15 u. 23:15; Konzentration der Salamander um den Oberlauf des nordwestlicheren Baches (Schillerbrunnen); Population wird durch den Autoverkehr der Eschenstraße dezimiert; O. König | 2 Juv. 7.8.; MH Saarn, Mühlenbergsheide; 2 frisch metamorphosierte Salamander unter Totholz gefunden; R. Jakubassa | 7 Ad. & Juv. 24.8.; OB Stadtwald Osterfeld; M. Tomec | 1 überf. Ex. 8.9.; E Essen-Bredeney; erwachsenes Tier, vermutlich von Fahrradreifen überrollt; C. Seidel (Abbildung 161) | 1 Ad. 18.9.; MH Saarn; C. Alzer | 1 Ad. 17.10.; E Essen-Bredeney, auf dem kleinen Weg zwischen Haus Nr. 50 und 48 (?) von der Grashofstr. in das kleine parallel liegende Tal; A. Grootz

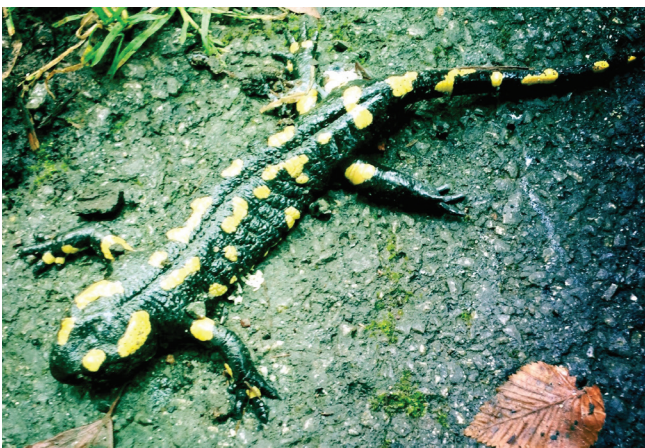


Abbildung 161: Feuersalamander aus Essen Bredeney, vermutlich von Fahrrad überfahren (Foto: C. Seidel)

**Grasfrosch:** 1 Laichb. 8.3.; WES, am Krötenzaun an der Wilhelmstraße; D. Specht | ca. 25 Ad. 9.3.; WES, neben Amphibienschutzzaun in überfluteter Wiese; Von den ca. 25 Fröschen riefen etwa die Hälfte; D. Specht | 1 Ex. 9.3.; OB Nierfeldweg; im Gartenteich; J. Sattler | mind. 35 Ex. 28.3.; E Im Westerbruch; sind wohl mehrfach eingefroren; T. Rautenberg | 2 Ex. 1.4.; BO Industriebrache In der Provitz; 2 Laichb. in ca. 15 cm tiefer Lache; T. Rautenberg | 2 Laichb.

10.4.; OB Schmachtendorf, westlich der Schmachtendorfer Straße, großer eingezäunter Folienteich; am Vortag waren die Laichb. noch nicht da; M. Schlüpmann | >20 Ex. 17.4.; OB Nierfeldweg; erste Larven schlüpfen; J. Sattler | ca. 10 Ex. 25.4.; DU Teich im privaten Garten; laichen regelmäßig; H. Meuer | 2 Ad. 29.5.; E Stadtwald, am Uhlenkrug, Obstwiese; taucht regelmäßig im Garten und auf der Obstwiese auf; vor 6 Jahren 2 Laichballen im kleinen, mittlerweile verlandeten Waldtümpel; O. König | 2 Ad. 30.9.; MH Saalsweg; J. Sattler

**Kammolch:** 2 Ad. 20.8.; DU Brachfläche nahe Baerl; Die Tiere versteckten sich unter abgelegten Brettern; P. Janzen | 2 Ad. 20.8.; DU Brachfläche nahe Baerl; Molche versteckten sich unter abgelegten Brettern; P. Janzen

**Kreuzkröte:** >10 Rufer 18.4.; MH Bodendeponie Ruhrbogen; nur aus der Entfernung gehört, wahrscheinlich deutlich mehr als 10 Rufer; T. Rautenberg | 1 Ad. 30.4.; DU Baerl, Gewerbegebiet; gefunden unter alten Brettern; P. Janzen | 1 Ad. 10.7.; DU Brachfläche neben dem Gewerbegebiet in Baerl; sympatrisch mit der Erdkröte; P. Janzen | 1 Ad. 20.8.; DU Brachfläche nahe Baerl; Kröte versteckte sich unter abgelegten Brettern; P. Janzen | 2 Ad. 28.8.; OB Gleispark/Brache Ovisons-Gelände; P. Keil | 9 Juv. 5.9.; OB, Max-Planck-Ring; unter Holzbrettern, vermutlich Jungtiere aus dem Vorjahr; J. Sattler

**Teichfrosch:** 2 Rufer 6.5.; OB Borbeck, Kleinweiher bei Haus Ripshorst; M. Schlüpmann | 2 Ad. 19.5.; MH-Dümpten, Gartenteich; C. Wöhlk | 2 Ad. 21.5.; DU-Homberg; rufende Männchen; P. Janzen | >20 Ad. 30.5.; GE Bismarck, Zoom, Teich im Asienteil, Ostufer; rufend; alle gesehen Tiere *P. esculentus*; M. Schlüpmann | >30 Ad. 30.5.; GE Bismarck, Zoom, Teich im Asienteil, westlicher Arm; rufend; alle gesehenen und gehörten Tiere *P. esculentus*; M. Schlüpmann | 1 Ad. 30.6.; DU Homberg (Essenberg); sichtbar verschmutztes Wasser; P. Janzen

**Teichmolch:** 9,5 Ad. 4.5.; DU Essenberger Bruch; P. Janzen | 1 Juv. 12.5.; DU Brachfläche neben dem Gewerbegebiet in Baerl; ein Jungtier vom Vorjahr; P. Janzen | 4 Ad. 18.5.; DU Beeckerwerth; 2 Pärchen; P. Janzen

## 15.4 Reptilien

Die Reptilienmeldungen wurden über den Arbeitskreis Amphibien und Reptilien Nordrhein-Westfalen und dessen Fundmeldesystem unter [www.herpetofauna-nrw.de](http://www.herpetofauna-nrw.de) gesammelt.

**Blindschleiche:** 6 Ad. u. 1 Juv. 24.7.; BOT, Heidefläche am NSG Kletterpoth; H. H. Verholte | 1 Ad. 3.8.; DU Grenzweg Duisburg / Mülheim an der Ruhr; abends gegen 20:20 Uhr; bekannt | 1 Ex. 8.8., DU; zwischen Speldorf und Wedau/Neudorf auf dem Weg zur Kneipe Steinbruch; L. Will | 1 Ad. 22.8.; OB Randbereich am NSG Hiesfelder Wald; H. Kriebber

**Gelbwangen-Schmuckschildkröte:** 2 Ad. 5.5.; DU Homberg, Essenberger See; P. Janzen



**Kreuzotter:** 1 Ad. 9.7.; BOT, Kirchheller Heide; nahm wohl in der Morgensonne ein Sonnenbad, regte sich nicht, konnte ich einige Minuten beobachten; J. Grunau

**Mauereidechse:** 2 Juv. o. D.; DU HOAG Trasse; über das Jahr verteilt zwischen 10-30 Tiere versch. Alters sichtbar.; A. Helmdag | 6 Ad. 8.6.; BOT Halde Tetraeder; H.-P. Müller | 1,0 Ad. 24.9.; DU HOAG Trasse; um 17:41 Uhr; A. Helmdag | 3 Juv. 24.9.; DU HOAG Trasse; Jungtiere dieses Jahres; A. Helmdag | 2 Ad. 24.9.; DU HOAG Trasse; bei 19 Grad Lufttemperatur um 17:30 aktiv; A. Helmdag

**Ringelnatter:** 1 Juv. 5.7.; GE Gelsenkirchen, Resser Mark; 40 cm; D. Kaltfofen | Jungtiere auf Komposthaufen o. D.; MH Mendener Straße Ecke Wetzkamp; über P. Kretz

**Waldeidechse:** 1 Juv. 9.8.; BOT, Kirchheller Heide; im Waldbestand auf einer abgeplagten Fläche; H. H. Verholte | 1 Ad. 28.8.; OB Neuköln, am Rande des Hiesfelder Waldes; ca. 22 °C; W. Klawon

**Zauneidechse:** 1 Ad. 19.6.; DU Wedau, Dirschauer Weg 43, unterhalb 2. Balkon von Norden aus; die Echse wurde an mehreren Tagen beobachtet, vermutlich ein Weibchen; K.-E. Pikelj | 2 Ad. 20.8.; DU Brachfläche nahe Baerl; die Tiere versteckten sich unter abgelegten Brettern; beides Weibchen; P. Janzen (Abbildung 162)



Abbildung 162: Weibliche Zauneidechse aus Duisburg-Baerl (Foto: P. Janzen)

## 15.5 Vögel

Die Vogelmeldungen an die BSWR wurden mit den Meldungen unter ornitho.de für die Städte des Vereinsgebiets abgeglichen und ergänzt.

**Alpenstrandläufer:** 1 Ex. 6.4.; BOT Kirchhellen-Holthausen; S. Hingmann

**Bergfink:** 6 Ex. 1.4.; DU-Röttgersbach, Grünanlage am Haus; mehrere männl. u. weibl. Exemplare sind seit Wochen Wintergäste am Futterhaus; H. Ruddigkeit

**Bergpieper:** 1 Ex. 2.2.; DU Vorland Rheinaue Walsum; später binnendeichs vermutlich gleicher Vogel; K. Koffijberg | 5 Ex. 19.4.; MH Kocks Loch; darunter 2 Ad. Männchen im Prachtkleid; P. Kretz | 1 Ex. 30.11.; DU Vorland Rheinaue Walsum; überfliegend; F. Velbert | 1 Ex. 16.12.; DU Bin-

nenland Rheinaue Walsum; K. Koffijberg | 1 Ex. 18.12.; DU Vorland Rheinaue Walsum; rufend überfliegend; P. Kretz | 1 Ex. 28.12.; DU Vorland Rheinaue Walsum; mehrfach, rufend, Deichvorland überfliegend; P. Kretz

**Birkenzeisig:** ca. 10 Ex. 12.3.; E Steele-Freisenbruch, Kanarienberg; einige Tage permanent ca. 10 Tiere, vermutlich Durchzügler, die bei dem Wintereinbruch hängengeblieben sind; Ra. Kricke

**Blaukehlchen:** 1,0 Ex. 7.4.; BO/E-Kray Im Helf; 1,0 Ad. Ex.; am Leither Bach auf Bochumer Seite; C. Sandke | 2 Ex. 7.4.; MH „Blänke“ Mendener Straße; 1 Ad. Männchen u. 1 Ad. Weibchen; Belegfotos vorhanden; P. Kretz | 0,1 Ad. Ex. 7.4.; MH „Blänke“ Mendener Straße; P. Kretz

**Bluthänfling:** 1,0 Ex. 26.4.; DU Neubaugebiet Walsum, Zum Alten Mann; singend, wie bei der letzten Kartierung offenbar wieder Brutvogel; Ra. Kricke

**Brachpieper:** 1 Ex. 4.5.; MH Bodendeponie Kolkerhofweg; mehrfach rufend aufgefliegen; P. Kretz

**Bruchwasserläufer:** 2 Ex. 5.8.; MH NSG „Styrumer Ruhraue“ Ruhrbogen; von Habicht aufgescheucht, rufend umher fliegend; T. Jaworek; P. Kretz

**Büffelkopffente:** 1,0 Ex. mit blauem Ring am linken Fuß, mehrfach beobachtet zwischen dem 5.1. und dem 29.12.; MH Ruhr: Kassenbergbrücke-Ruhrkristall bzw. -Florawehr; am 22.9. weitgehend im Prachtkleid, zusammen mit Reiherenten; am 1.11. volles Prachtkleid; K. Bütje, S. Hingmann, P. Kretz, T. Rautenberg, J. Sattler, M. Schuck, J. Tupay, F. Wächtershäuser | selbes Ex. am 11.8.; MH Mühlbach/Ruhrauen; im vollen Schlichtkleid; K. Bütje | selbes Ex. am 29.10.; MH-Steinhofer Bruch; T. Rautenberg

**Dohle:** ca. 6,6 Ex. 19.2.; DU Albertstraße, auf den Dächern der Häuserzeile; ca. 6 Paare balzend an Kaminen und den Dachfirsten; Ra. Kricke

**Eisvogel:** 1 Ex. 13.1.; MH südl. Kopf der Dohneinsel; P. Keil, R. Fuchs | 1 Ex. 20.1.; DU Alter Angerbach, zwischen Böckumer Burgweg und Angerteich; ab 15.30 Uhr ca. 20 Min. beobachtet, mehrfach entlang dem Bach fliegend, häufig auf ufernahen Sitzwarten, 2x Stoßtauchen, erschien dann am Ostufer des Angerteichs; R. Guttman | 2 Ex. 13.4.; MH Mühlenbach; Re. Kricke

**Erlenzeisig:** 4 Ex. 25.2.; DU-Röttgersbach, Am Tellmannshof, in der Grünanlage; Wintergäste am Futterhäuschen; H. Ruddigkeit

**Feldschwirl:** 1,0 Ex. 26.4.; DU Rheinaue Walsum; singend; Ra. Kricke

**Fischadler:** 1 Ex. 2.3.; MH Kocks Loch; saß in einem Baum im Auenwald und flog in Richtung Norden; A. Röder | 1 Ex. 4.4.; BOT Kirchhellen-Overhagen; I. Tannigel, Man. & Mar. Busse | 1 Ex. 5.4.; E-Byfang/Deilbachtal; M. Schmitz | 1,0 Ex. 3.5.; E-Kray/Isinger Feld; recht tief nordwärts fliegend; P. Kretz | 1 Ex. 16.6.; E-Südostviertel; hoch über Stadtgebiet fliegend nach NO; G. Jacobs | 1 Ex. 6.9.; DU Ruhr: Zusammenfl.-B8; die Autobahn Richtung West kreuzend; M. Schott | 6 Ex. 6.9.; MH-Altstadt SW; Durchzug zusammen mit Mäusebussarden; P. Kretz | 1 Ex. 12.9.; DU-Friemersheim; mind. 10 min (rheinnah)



kreisend, Höhe Forensik, dann langsam Richtung SW, KR-Hohenbudberg/-Uerdingen abgeleitend; W. R. Müller | 1 Ex. 15.9.; BOT Kirchheller Heidesee; Man. Busse | 1 Ex. 16.9.; DU Rhein: Binsheim; C. Kowallik, J. Sattler | 1 Ex. 17.9.; BOT Schwarzbach Bergsenkungssee; Man. Busse | 1 Ex. 23.9.; MH-Saarner Mark/Wambachniederung; J. Tupay | 1 Ex. 14.10.; MH Bollenberg Mendener Höhe; diesjährig; beringt: links gelb, rechts Metall, leider nicht ablesbar; P. Kretz

**Flusseeeschwalbe:** 2 Ex. 13.6.; DU Toeppersee; J. Sattler | 4 Ex. 4.9.; DU-Friemersheim SW/ Mündelheim N; rhein-aufwärts ziehend; K. Bütje

**Gartenrotschwanz:** 1,0 Ex. 26.4.; OB Haus Ripshorst; K. Brandstädter | 1,0+1 Ex. 26.4.; DU Rheinaue Walsum; singend; Ra. Kricke | 1,1 Ex. 1.5.; DU an der ev. Kirchengemeinde Rumeln, Friedhofallee; im Frühjahr 2012 ein Männchen singend; nach Auskunft des Pfarrers Hr. Stötzel hat dort 2012 ein Paar gebrütet; Ra. Kricke

**Gimpel:** 1 Ex. 6.4.; MH Helene-Weigel-Str.; M. Höhle | 1,1 Ex. 21.4.; OB-Königshardt, im Garten; G. Nisbach

**Girlitz:** 1 Ex. 21.4.; E-Kray/Isinger Feld; C. Sandke

**Goldammer:** 4,0 Ex. 5.3.; DU-Huckingen; an der A59, Gehölzstreifen zwischen Golfplatz und Weg/Autobahn; auf dem gesamten Streifen (ca. 500 m Länge) singend; Ra. Kricke

**Goldregenpfeifer:** 1 Ex. 11.3.; OB Neue Mitte; J. Sattler (Abbildung 163) | 1 Ex. 15.3.; DU-Fahrn; Rheinaue Binsheim nördl. Woltershofer Str., unter Kiebitzen; P. Kretz | 1 Ex. 18.3.; DU-Binsheim/Rheinvorland; flach überfliegend nach NE; wohl erst kurz vorher in der Nähe aufgefliegen; T. Rautenberg | 4 Ex. 7.4.; MH-Saarner Mark/Wambachniederung; nachts ziehend, rufend; J. Tupay | 5 Ex. 8.4.; DU Binsheimer Feld; auf Acker, wurden permanent verschleucht von revierhaltentem Kiebitz; K. Koffijberg



Abbildung 163: Goldregenpfeifer auf der Brache Neue Mitte in Oberhausen (Foto: J. Sattler)

**Graumammer:** 1 Ex. 23.3.; MH Mendener Höhe Nord; an Pferdemitsthaufen bei Gehölzgruppe; P. Kretz | 1 Ex. 24.3.; MH Mendener Höhe Nord; P. Kretz

**Graureiher:** > 1 Ex. 28.4.; E Grugapark, Baumgruppe Nähe Margarethensee, gegenüber dem Spielplatz an den Volie-

ren; mind. 1 Tier rufend am Nest, Anzahl der Nester nicht ersichtlich; Ra. Kricke

**Großer Brachvogel:** 1 Ex. 22.4.; DU Vorland Rheinaue Walsum; K. Koffijberg | 1 Ex. 8.9.; DU Vorland Rheinaue Walsum; M. Kronenberg; P. Kretz

**Grünschenkel:** 5+22+3+1 Ex. 22.4.; 8 Ex. 4.5.; 3 Ex. 7.5.; DU Vorland Rheinaue Walsum; K. Koffijberg | 1 Ex. 4.9.; DU-Friemersheim SW/Mündelheim N; am Rhein rastend; K. Bütje | 1 Ex. 8.9.; DU Binnenland Rheinaue Walsum; K. Koffijberg | 2 Ex. 25.9.; DU-Rheinaue Walsum Mitte; T. Ziesmann

**Grünspecht:** 1,0 Ex. 16.2.; DU Kanarienberg, Hausgarten; sucht nach Ameisen und anderer Nahrung; Fam. Kricke | 1 Ex. 5.4. BOT Kirchheller Heide Kletterpoth; rufend; D. Specht | 1 Ex. 1.5.; MH Saarner Kuppe; M. Höhle

**Habicht:** 1 Ex. 22.1.; DU Innenstadt, flog von Osten her über die Fr.-Wilhelm-Straße entlang nach Westen, etwa in Höhe des 14. Stockwerkes des Hoist-Hauses; Ra. Kricke | 1 Weibchen 12.3.; DU-Innenstadt, vom Fernsehturm her Richtung Süden; kreist in Höhe des 10. Stockwerkes, hat Tauben und Möwen am Bahnhof „verschreckt“; Ra. Kricke

**Hohltaube:** 1,0 Ex. 28.4.; E Steele-Ost, am Parkplatz beim Schwimmzentrum Ost; Balzruf gegen 11 Uhr vormittags; Ra. Kricke | 1,0 Ex. 29.4.; E Steele-Freisenbruch, Minnesängerstraße, gegenüber Kita St. Alfried; Balzruf, morgens gegen 8 Uhr; Ra. Kricke

**Kaisergans:** 1 Ex. 14.10.; BOT Kirchheller Heidesee; Man. Busse | 1 Ex. 14.10.; BOT Kirchheller Heidesee; I. Tannigel

**Kampfläufer:** 2+2 Ex. 31.3.; 1,0 Ad. Ex. 22.4.; DU Vorland Rheinaue Walsum; verges. mit Grünschenkel; K. Koffijberg

**Kiebitz:** 4 Ex. 8.3.; E-Karnap Arenbergstr.; U. Speich | 1 Ex. 16.4.; WES Ackerfläche Brinkstr. Holtenerstraße; im Vorbeifahren beobachtet; N. Axt

**Kleinspecht:** 0,1 Ex. 5.4.; BOT Kirchheller Heide am Heidhofsee; D. Specht

**Knäkente:** 1,1 Ex. 13.4.; DU-Rheinaue Walsum Ost; M. Schott | 1 Ex. 7.5.; DU Vorland Rheinaue Walsum; 1 Männchen; K. Koffijberg | 1,0 Ex. 2.3.; MH Mühlbach/Ruhrauen; E. Psotta | 3,3 Ex. 13.3.; E Baldeneysee Ostteil; H. Ruhfus

**Kolbenente:** 1,0 Ad. Ex. mehrfach beobachtet 7.-29.12.; BOT Kirchheller Heidesee; Man. Busse, I. Tannigel, M. Schott | 0,1 Ex. 14.3.; DU Toeppersee Nordteil; Belegfotos vorhanden; J. Sattler | 0,1 Ex. 22.12.; E-Burgaltendorf; J. Nowakowski

**Kolkrahe:** 1 Ex. 14.4.; OB-Brücktorviertel; D. Wübbenhorst | 1 Ex. 24.4.; BOT-Eigen Nord; kreisend über der Autobahn; M. Sell | 3 Ex. 2.10.; BOT Halde Haniel; kreisend; H. Kristan

**Kornweihe:** 1 Ex. 31.1.; DU NSG „Rheinaue Walsum“; vmtl. weiblich; T. Ziesmann | 0,1 Ex. 18.2.; DU Vorland Binsheim; T. Rautenberg | 1,0 Ex. 23.3.; MH Mendener Höhe Nord; Ad. Männchen; nach NO ziehend; P. Kretz | 1,0 Ad. Ex. 7.4.; DU-Rheinaue Walsum O; S. Krüßmann | 1,0 Ad. Ex. 7.4.; E-Kray/ Im Helf; C. Sandke | 1,0 Ex. 10.4.; MH NSG „Saarn Mendener Ruhraue“ SO; Männchen 2. KJ / vorjährig; von Ost nach West überfliegend; P. Kretz



**Kranich:** mind. 100 Ex. 3.3.; DU Ungelsheim; gegen 19 Uhr von Serm (Rhein) kommend, Richtung Nordosten fliegend; R. Guttmann | 90 Ex. 4.3.; OB über Haus Ripshorst; zunächst ein Trupp von 30, dann einer von 60, vereinigen sich zu einem und fliegen weiter nach Norden; M. Schlüpmann | ca. 100+300 Ex. 4.3.; DU-Ungelsheim; 15.30 Uhr ca. 100 von Serm (Rhein) kommend, kreisend, dann zurück Richtung Rhein - 16.00 Uhr ca. 300 in größerer Flughöhe ebenfalls vom Rhein, weiter nach NO; R. Guttmann | ca. 100 Ex. 5.3.; DU-Ungelsheim; um 16.40 Uhr ca. von Serm (Rhein) kommend, Richtung Nordosten fliegend; R. Guttmann | 32 Ex. 11.3.; MH Blänke an der Mendener Str.; um 18:00h rastender Trupp aus 30 Ad. & 2 K2. Bei Einbruch der Dunkelheit zogen sie dann weiter; P. Kretz

**Löffler:** 3 Ad. Ex. 1.7.; DU Vorland Rheinaue Walsum; K. Koffijberg | 1 Ad. Ex. 4.7.; DU Vorland Rheinaue Walsum; T. Ziesmann

**Mantelmöwe:** 1 Ad. Ex. 3.3.; DU Vorland Rheinaue Walsum; T. Ziesmann | 1 Ad. Ex. 16.3.; DU Vorland Rheinaue Walsum; T. Ziesmann | 1 Ad. Ex. 16.9.; DU-Baerl/Rheinvorland; C. Kowallik, J. Sattler | 1 Ad. Ex. 22.10.; DU Vorland Rheinaue Walsum; T. Ziesmann | 1 Ad. Ex. 30.11.; DU Rhein in Binsheim; F. Velbert

**Mauersegler:** ca. 20 Ex. 24.4.; E-Steele-Freisenbruch, Kanarienberg; Trupp von ca. 20 Tieren, flogen recht hoch und nach NO; pers. Erstbeobachtung 2013; Ra. Kricke | 10 Ex. 8.5.; E; pers. Erstbeobachtung 2013; U. Eitner

**Merlin:** 1 Ex. 4.10.; DU Vorland Rheinaue Walsum; H. Kristan

**Moorente:** 1,0 Ex. 28.3.; DU Toeppersee; zusammen mit Reiherenten; J. Sattler



Abbildung 164: Moorente auf dem Toeppersee (Foto: J. Sattler)

**Nachtigall:** 1,0 Ex. 25.4.; DU-Obermarxloh, unbebauter Bereich des Zinkhüttenplatzes; gegen 23:15 Uhr vernommen, befand sich vermutlich in dichtem Gebüsch; A. Clas

**Neuntöter:** 2,2 Ex. 18.5.; BOT NSG „Torfvonn, Rehrbach“; O. Baruch | 2,2 Ex. 27.5.; BOT Kirchhellen-Hardinghausen West; O. Baruch | 1,0 Ex. 29.6.; BOT Kirchhellen Zieroth Schwemnteich; Man. Busse | 2 Ex. 23.8.; BOT Flugplatz Schwarze Heide; T. Rautenberg | 1,0 Ex. 24.4.; MH MH-Saarn NW/Broich W; in Garten auf Fichte sitzend; L. Schürman

**Nonnengans:** ca. 50 Ex. 15.2.; DU-Walsum Südhafen, äsend am Deich; Ra. Kricke

**Paradieskasarka:** 0,1 Ad. Ex.; 14.3. MH Ruhr: Flora-Wehr-Mendener Brücke; lautstark überfliegend; E. Brandt | selbes Ex.; 30.5.; MH Bodendeponie Kolkerhofweg; verges. mit 2 Nilgänsen; P. Kretz, J. Tupay | selbes Ex. 14.9., 19.9. u. 22.10.; MH NSG „Styruer Ruhraue“ Ruhrbogen; 14.9.: kam alleine aus W zugeflogen, landete dann bei dem Gänsetrupp; 19.9.: verges. mit Kanadagänsen, Graugänsen, Nilgänsen; 22.10.: verges. mit Nilgänsen; P. Kretz | selbes Ex. 13.10.; OB Ruhrbogen, zw. Bahnbrücken; verges. mit 3 Nilgänsen; P. Kretz | 0,1 Ex. 23.3.; DU Flamingoteich am Bongogehege, Zoo Duisburg; gehört nicht zum Tierbestand des Zoos; J. Swatek

**Pfeifente:** ca. 100 Ex. 15.2.; DU-Walsum Südhafen; äsend zwischen Nonnengänsen; Ra. Kricke

**Raubwürger:** 1 Ex. 1.1.; BOT Renaturierung Schwarzer Bach; Man. Busse | 1 Ex. 8.1.; BOT Kirchhellen-Hardinghausen NW; trägt erbeuteten Klein Vogel davon; W. R. Müller | 1 Ex. 29.3.; BOT Flugplatz Schwarze Heide; Man. Busse | 1,0 Ad. Ex. 9.3 u. 16.3.; E-Kettwig/ Untere Kettwiger Aue; T. Jaworek

**Rebhuhn:** 2 Ex. 5.5.; DU Ehinger Rheinaue; W. Klawon

**Regenbrachvogel:** 1 Ex. 8.4.; DU Binsheimer Feld; nur gehört, fliegend in nördl. Richtung; K. Koffijberg

**Ringdrossel:** 1 Ex. 13.4.; MH Mendener Höhe Nord; 1 Ad. Männchen; K. H., P. Kretz | 1 Ex. 16.4.; DU Binsheimer Feld; T. Rautenberg | 3,1 Ex. 17.4.; OB Neue Mitte 2; Belegfotos vorhanden; M. Tomec, J. Sattler

**Ringelgans, dunkelbäuchige** (ssp. *bernicla*): 1 Ex. 9.11.; DU Vorland Rheinaue Walsum; diesjährig; mit Blässgänsen; K. Koffijberg | 1 Ex. 10.11.; DU-Rheinaue Walsum S; diesjährig; das Ind. zeigte keinen weißen Halsring. Auf der Flügeloberseite fanden sich noch deutliche weiße Streifen auf den Großen Decken, auf den Kleinen und Mittleren waren die hellen Linien nur noch angedeutet. Keine Beringung. Mitten unter Blässgänsen.; M. Schott

**Rohrdommel:** 1 Ex. 24.9.; MH „Die Anger“ Saarmer-Mendener-Ruhraue; Beob. O. Kiekert, Meldung durch J. Kremer

**Rohrweihe:** 1 Ex. 29.3.; DU Vorland Rheinaue Walsum; 0,1 Ad. Ex.; K. Koffijberg | 1,1 Ad. Ex. 3.4.; MH NSG „Saarn-Mendener Ruhraue“; M. Schuck | 0,1 Ex. 4.4.; E Emscherbruchrelikt; längere Zeit über „Bruchwald“ und Brache im Suchflug; T. Rautenberg | 0,1 Ex. 7.4.; E-Kray/Isinger Feld; C. Sandke | 0,1 Ex. 7.4.; MH „Blänke“ Mendener Str; Weibchen 3. KJ; kurz über der Blänke kreisend, dann nach NO abziehend; P. Kretz | 1 Ex. 30.4.; E-Burgaltendorf/WGB; weibchenfarbig; M. Kahl | 1,0 Ex. 25.5.; MH Kocks Loch; Männchen 2. KJ / vorjährig; hoch überfliegend von NNO nach SSW; P. Kretz | 1 Ex. 27.5.; BOT Kirchhellen-Hardinghausen W; weibchenfarbig, überfliegend; O. Baruch | 1 Ex. 7.6.; BOT Kirchhellen-Hardinghausen NO; 1,0 Ad. Ex.; erst im Suchflug, dann nach NNW wegfliegend; T. Rautenberg | 0,1 Ad. Ex. 8.6.; MH Bodendeponie Kolkerhofweg; überfliegend von WSW nach ONO, stark mausernde Armschwinge; P. Kretz | 0,1 Ex. 30.10.; OB-Dunkelschlag; M. Tomec

**Rostgans:** 2 Ex. 5.5.; DU Ehinger Rheinaue; W. Klawon



- Rothalsgans:** 1 Ex. 16.12.; DU Vorland Rheinaue Walsum; 1 Ad.; sicherlich der gleiche Vogel, der am 15.12. schon an der anderen Rheinseite beobachtet wurde, in Trupp von 355 Blässgänsen; K. Koffijberg
- Rotmilan:** 1 Ex. 29.3.; E Messeparkplatz Lilienstraße an der A52; um 11:10 Uhr, kreisend; U. Eitner | 5.5.; E-Kettwig, am Rande des Stadtwaldes; überfliegend; S. Pfeffer
- Rotschenkel:** 6 Ex. 31.3.; DU Vorland Rheinaue Walsum; K. Koffijberg | 2 Ex. 13.+14.4.; MH „Blänke“ Mendener Str; P. Kretz | 1 Ex. 15.4.; DU Rheinvorland Homberg; T. Rautenberg | 1+1 Ex. 22.4.; DU Vorland Rheinaue Walsum; 1 Ex. verges. mit Grünschenkel; K. Koffijberg | 2 Ex. 4.5.; 2 Ex. 7.5.; DU Vorland Rheinaue Walsum; K. Koffijberg | 1 Ex. 11.5.; BOT Kirchhellen-Hardinghausen W; O. Baruch | 2 Ex. 14.5.; MH „Blänke“ Mendener Str.; P. Kretz
- Saatkrähe:** ca. 15 Nester 15.2.; DU-Bruckhausen, Thyssen Krupp-Gelände, Franz-Lenze-Straße; seit längerer Zeit bekannt; Ra. Kricke
- Sandregenpfeifer:** 1 Ex. 12.9.; DU-Rheinaue Walsum Nord; T. Ziesmann
- Schleiereule:** 1 Ex. 31.3.; MH-Styrum N; Verkehrsofener; P. Kretz | 1 Ex. 13.7.; MH NSG „Styrumer Ruhraue“ Ruhrbogen; Rupfung eines Jungvogels. HS- und Steuerfedern in Blutkielen; P. Kretz
- Schwarzkehlchen:** 1 Ex. 5.5.; DU Ehinger Rheinaue; W. Klawon
- Schwarzmilan:** 2 Ex. 3.3.; E-Dilldorf/Reulberg; R. Oades | 1 Ex. 16.3.; MH-Styrum Nord; recht tief nach NW ziehend; P. Kretz | 1 Ex. 16.3.; OB Lohfeld; kreisend und dabei Beute fressend; in Richtung Norden fl.; kommt nach einiger Zeit zurück, wieder mit Beute; S. Hingmann | 1 Ex. 24.3.; OB Feuchtgebiet Lohfeld; immer wieder das Feuchtbiotop aufgesucht und schließlich in nördl. Richtung weitergeflogen; S. Hingmann | 1 Ex. 24.3.; MH-Mintard Nord/Menden West; nach NO ziehend; P. Kretz | 1 Ex. 1.4.; BOT Kirchhellen-Hardinghausen West; Kirchheller Heide, östl. Flugplatzgelände; Durchzügler; I. Schwinum, W. R. Müller | 1 Ex. 4.4.; DU-Obermeiderich; über eine Stunde im Luftraum über dem Kanal und Teilen von Meiderich. Wird wiederholt von Mäusebussarden attackiert; T. Rautenberg | 1 Ex. mehrfach beobachtet am 13.4., 17.4. u. 21.4.; MH-Saarner Mark/Wambachniederung; 21.4.: von Rabenkrähe vertrieben; J. Tupay | 1 Ex. 16.4.; MH-Saarn Süd/Selbeck; suchend Richtung Rottbachtal; J. Tupay | 1 Ex. 9.6.; BOT Kirchhellen-Overhagen; Man. & Mar. Busse | 1 Ex. 18.10.; OB Borbeck; überfliegend; E. Psotta
- Schwarzstorch:** 1 Ad. 1.7.; DU Binsheimer Feld; Richtung DU-Baerl fliegend; K. Koffijberg
- Schwarzspecht:** 1,0 Ex. 21.3.; DU 6-Seen-Platte, zwischen Haubachsee und Saarner Straße, vom gegenüberliegenden Ufer gehört (genaue Position unklar); hat mind. 45 Min. immer wieder gerufen (Balz/Revierruf); Ra. Kricke, W. Hellegering | 1,1 Ex. 23.4.; DU Baerler Busch, Nähe Ecke Buchenallee/Orsoyer Allee; Höhlenbaum ist eine alte Buche direkt am Weg; Ra. Kricke | 1 Ex. 25.5.; OB Hiesfelder Wald; D. Specht
- Seeadler:** 1 immat. Ex. 24.2.; DU Binnenland Rheinaue Walsum; niedrig überfliegend; K. Humpe | 1 immat. Ex. 11.3.; MH über der Ruhr an der Raffelbergbrücke; knapp südlich der A40 Brücke kreisend und von Mäusebussard gehasst; T. Rautenberg
- Seidenschwanz:** 8 Ex. 10.1.; OB-Klosterhardt Ost; Im Garten in einem Pflaumenbaum ruhend; M. Clever-Schmitz | 1 Ex. 15.1.; DU-Baerl/Rheinvorland u. Blaue Kuhle; T. Rautenberg | 20 Ex. 15.1.; MH-Altstadt SW; Fam. Növermann
- Silberreiherr:** 1 Ex. 27.3.; BOT A31 Richtung Emden; P. Gausmann
- Singschwan:** 9 Ex. 12.1.; DU NSG „Rheinaue Walsum“; 6 Ad. und 3x 2. KJ / vorjährige; K. Sattler | 9 Ex. 12.1.; DU Vorland Rheinaue Walsum; 6 Ad. u. 3 immat.; später weggefliegen, offenbar unter Teil-Auflösung des Trupps (2 Ex. stromaufwärts u. 7 stromabwärts); F. Sonnenburg | 1 Ad. Ex. 3.3.; DU-Rheinaue Walsum Mitte; am Ufer ruhend, dann bei der Gefiederpflege; T. Ziesmann
- Sperber:** 0,1 Ex. 25.1.; DU-Rumeln, Zum Röttgenshof, in Garten; hatte Amsel (?) geschlagen und kröpfte; Ra. Kricke | 1 Ex. 19.3.; MH Nesselbleck, nahe Uhlenhorst; der Sperber saß ca. 10 Min. auf einem Gartenzaun, bis er von einer angeflogenen Krähe regelrecht verscheucht wurde; J. & M. Pern
- Sumpfmehse:** 1 Ex. 17.1.; DU Freizeitpark Hamborn, Gehölzreihe am Röttgersbach, Nähe Kleingartenanlage; singend; Ra. Kricke
- Tannenmehse:** 1 Ex. 8.3.; DU-Ungelsheim, Hausgarten; nachmittags ca. 5 Min. am Futterplatz im Garten beobachtet, neben Blau- und Kohlmeisen; R. Guttman
- Thunbergschafstelze:** 8 Ex. 3.5.; DU Binsheimer Feld; T. Rautenberg | 2,0 Ex. 7.5.; E-Kray/Isinger Feld; C. Sandke | 1,0 Ad. Ex. 28.5.; OB Neue Mitte 2; J. Sattler
- Uferschnepfe:** 1 Ex. 9.4.; DU Binsheimer Feld; rufend überfliegend von NW nach SE. Brutvogel aus Orsoy?; T. Rautenberg | 3 Ex. 4.5.; DU Vorland Rheinaue Walsum; K. Koffijberg
- Uhu:** 1 Ex. 15.3.; MH Düsseldorfer Straße auf einem Hausgiebel; Uhu saß um ca. 21:30 Uhr und ließ seinen typischen Ruf erschallen, flog nach wenigen Sekunden weiter Richtung Ruhrauen; Bauernfeind
- Wacholderdrossel:** 1,0 Ex. 6.3.; E Steele-Freisenbruch, Karnarienberg; seit 4.3. intensiv singend; Ra. Kricke
- Wachtel:** 1,0 Ex. 11.6.; DU NSG „Blaue Kuhle“; Ra. Kricke
- Wachtelkönig:** 1 Ex. 16.6.; DU-Rheinaue Walsum S; I. Asmus
- Waldkauz:** 1,0 Ex. 17.2.; DU Rand vom Baerler Busch, Nähe Schlotweg; Warn- und Balzruf, zwischen 18 und 19 Uhr; Fam. Kricke | 1 Ex. 26.5.; OB Hiesfelder Wald; D. Specht
- Waldwasserläufer:** 3 Ex. 16.8.; OB Hiesfelder Wald, am NABU-Gewässer; W. Klawon
- Wanderfalke:** 0,1 Ex. 18.1.; DU-Innenstadt Hoist-Haus; flog auf der Nordseite des Gebäudes entlang, dann Richtung Norden abgeflogen; Ra. Kricke
- Wasserralle:** 1 Ex. 29.3.; BOT; O. Baruch | 1 Ex. 20.10.; BOT Schwarzbach Bergsenkungssee; A. Baum | 1 Ex.



21.11.; MH Broicher Schlagd; T. Rautenberg | 1 Ex. 23.11.; MH NSG „Saarn-Mendener Ruhraue“; rufend; P. Kretz

**Weißstorch:** 3 Ex. 14.4.; DU Rheinaue Walsum, Nisthilfe an der Kaiserstr.; Angriff eines unberingten Fremdstorchs auf das Brutpaar, möglicherweise das vorjährige Männchen, das aktuelle Paar ist beringt; H. Ruddigkeit

**Wendehals:** 1 Ex. 25.5.; BOT Kirchheller Heide Kletterpoth/Haesterkamp; rufend, Richt. NO abfliegend; D. Specht | 1 Ex. 16.7.; OB-Buschhausen; U. Westheiden

**Wespenbussard:** 1 Ex. 9.6.; E-Kray/ Im Helf; G. Jacobs, P. Kretz | 1 Ex. 19.7.; BOT Schwarzbach Bergsenkungssee; Schmetterlingsflug und Girlandenkreisen; Man. Busse | 1 Ex. 21.7.; E-Kettwig/Kettwiger Stausee; J. Schumann | 1,0 Ad. Ex. 21.7.; MH-Mendener Höhe NO/ Flughafensiedlung; helle Morphe, von OSO nach WNW; P. Kretz | 2 Ex. 6.9.; MH-Altstadt SW; Durchzug; P. Kretz

**Wiesenweihe:** 1,0 Ex. 1.7.; DU Binsheimer Feld; Männchen 2. KJ / vorjährig; an beiden Flügeln mit kodierten Flügelmarkierungen, leider nicht abzulesen; Projekt aus Frankreich, mit zusätzlichen Vögeln aus D, DK und NL.; jagend; K. Koffijberg | 1 Ex. 18.4.; E-Huttrup; weibchenfarbig; W. Jaeger

**Zwerggans:** 1,0 Ex., unberingt, mehrfach beobachtet von 13.1. bis 23.11.; MH Ruhr: Dicken am Damm-Haus Kron; 13.1. verges. mit Kanadagänsen, Graugänsen und einer Weißwangengans; M. Schott, F. Wächtershäuser u. a. | selbes Ind. 29.1.; MH „Blänke“ Mendener Str; verges. mit Kanadagänsen u. Graugänsen; P. Kretz | 23.2.; MH Ruhr: zw. Flora-Wehr u. Mendener Brücke; gemeinsam mit Stockenten an Fütterungsstelle; P. Kretz | zw. 3.2. u. 26.12.; MH „Kellermanns Loch“ Saarn-Mendener-Ruhraue; 3.2.: hielt sich alleine auf dem Gewässer auf, sehr geringe Fluchtdistanz, flog dann auf zu „weidenden“ Kanadagänsen auf der westl. angrenzenden Wiese; 4.2. äsend mit Kanadagänsen, Nilgänsen u. Graugänsen, wachsamer als Kanadagänse; 5.2. nach wie vor in dem Trupp aus Kanadagänsen; Vogel ist sehr wachsam und sichert mehr als die Kanadagänse; 6.2. unter Kanadagänsen nahrungs-



Abbildung 165: Eine Zwerggans hielt sich 2013 im Mülheimer Ruhrtal auf

suchend auf verschneiter Wiese; 28.2.: allein; 22.3. u. 17.4.: zusammen mit einem Stockentenpaar; 13.5.; 9.11. u. 23.11. verges. mit Kanadagänsen; P. Kretz, T. Rautenberg, J. & K. Sattler, J. Tupay, F. Wächtershäuser u. a. | zw. 12.2. u. 24.3.; MH Mühlbach/Ruhrauen; 12.2. zuerst mitten im Gebiet auf einer Wiese, dann am Mühlbach aus geringer Entfernung (teilweise ca. 10 m) zu beobachten; rief sehr oft; wurde immer wieder von einem Höckerschwan gejagt; 14.2.: Ganter balzte immer wieder mit flach über dem Wasser ausgestreckten Hals mit 0,1 Stockente; 18.3. balzt 1,0 Stockente an; J. Sattler, F. Wächtershäuser | zw. 6.2. u. 24.3.; MH NSG „Saarn-Mendener Ruhraue“; 7.2. wie an den Vortagen unter Kanadagänsen; 9.2. unberingt, sehr aufmerksam und viel mehr sichernd als anwesende Kanadagänse; 10.2. mit Kanadagänsen nahrungssuchend; P. Kretz, J. Nowakowski, R. Steinbrink u. a. Die Gans ist ein Gefangenschaftsflüchtling (siehe Kapitel 7.1.2, S. 61).

**Zwergschnepfe:** 3 Ex. 7.3.; MH Broicher Schlagd; S. Hingmann | 1 Ex. 28.3.; MH Broicher Schlagd; J. Sattler | 3 Ex. 28.3.; MH Broicher Schlagd; Bei einer Begehung des Broicher Schlagd aufgescheucht.; S. Hingmann | 1 Ex. 21.11.; MH Broicher Schlagd; T. Rautenberg

**Zwergtaucher:** 1 Ex. 5.3.; MH „Strömchen“ Altarm Ruhr; Hr. Goeke

## 15.6 Säuger

**Bartfledermaus:** 1 Ex. zus. mit Zwergfledermaus 28.3.; DU Freibad Großenbaumer See; bei Baumkontrolle hinter Borke herausgefallen und vorsorgehalber in den Zoo DU gebracht; M. Hoeren

**Baumrarder:** 1 Ex. 5.5.; MH-Saarn Mintarder Straße; Totfund/Verkehrsoffer; P. Kretz

**Eichhörnchen:** 1 Ex. 16.4.; OB Marienburgstraße; dunkelbraunes Tier; J. Sattler

**Feldhase:** 1 Ex. 18.3.; OB Waldteich 2; M. Tomec | 1 Ex. 25.1.; OB Holtener Feld; M. Tomec | 1 Ex. 18.4.; OB NSG „Im Fort“; J. Sattler | 1 Ex. 23.4.; E Wiese an der Bedingrader Straße; J. Sattler

**Fuchs:** 1 Ex. 26.3.; OB Grünfläche Harkortstr.; P. Heiks | 1 Ex. 16.3.; OB NSG Hiesfelder Wald; Tier querte die Straße; M. Tomec

**Zwergfledermaus:** 1 Ex. zus. mit Bartfledermaus 28.3.; DU Freibad Großenbaumer See; bei Baumkontrolle hinter Borke herausgefallen; M. Hoeren (vgl. Bartfl.) | 1 Ex. 14.4.; E-Borbeck, kleiner Park an der Vinckestraße; morgens um 06:30 Uhr; C. Wermter

## 15.7 Sonstige

**Süßwasserqualle (*Craspedacusta sowerbii*):** mehrere hundert Ex. 4.8., KR Wendebekken Latumer Straße, am Bootssteg, 5-30 cm Wassertiefe; M. Grimm